

ข้อมูลความจำเป็นพื้นฐาน (จปฐ.)

ข้อมูลความจำเป็นพื้นฐาน (จปฐ.) เป็นข้อมูลระดับครัวเรือนที่มีการจัดเก็บจากทุกครัวเรือนที่มีผู้อาศัย ทั้งที่มีเลขบ้านและไม่มีเลขบ้าน เป็นประจำทุกปี เพื่อแสดงถึงความจำเป็นพื้นฐานของคนในครัวเรือนเกี่ยวกับคุณภาพชีวิตที่ได้กำหนดมาตรฐานขั้นต่ำเอาไว้ว่า คนไทยควรมีคุณภาพชีวิตในเรื่องใดบ้าง และทำให้ประชาชนทราบได้ด้วยตนเองว่า ในขณะนี้คุณภาพชีวิตของตนเอง ครอบคลุม รวมไปถึงหมู่บ้าน ชุมชนอยู่ในระดับใด มีปัญหาที่จะต้องแก้ไขในเรื่องใดบ้าง เป็นการส่งเสริมให้ประชาชนเข้ามามีส่วนร่วมในการพัฒนาตนเอง ครอบคลุม สังคม ส่วนใดที่สามารถแก้ปัญหาเองได้ก็ช่วยกันดำเนินการแก้ไข ส่วนใดที่ไม่สามารถดำเนินการเองได้ก็ขอรับการสนับสนุนบางส่วนหรือทั้งหมดจากโครงการขององค์กรปกครองส่วนท้องถิ่น (อปท.) เช่น อบต. เทศบาล อบจ. ส่วนราชการส่วนกลาง หรือในระดับรัฐบาลต่อไปอันเป็นนโยบายสำคัญในการพัฒนาชนบทของประเทศ ซึ่งตัวชี้วัดมีการปรับปรุงและพัฒนาทุก 5 ปี ให้สอดคล้องกับเป้าหมายการพัฒนาประเทศตามแผนพัฒนาเศรษฐกิจและสังคมแห่งชาติ ซึ่งปัจจุบันเป็นฉบับที่ 12 (ปี 2560-2564) ได้กำหนดไว้ 5 หมวด 31 ตัวชี้วัด

ปีงบประมาณ 2562 จังหวัดเพชรบุรี จัดเก็บข้อมูลความจำเป็นพื้นฐาน (จปฐ.) จากทุกครัวเรือนจำนวน 101,729 ครัวเรือน จาก 771 หมู่บ้าน/ชุมชน 93 ตำบล 8 อำเภอ ซึ่งประชากรจากการสำรวจทั้งหมด จำนวน 308,713 คน มีตัวชี้วัดทั้งจังหวัดที่ผ่านเกณฑ์ 8 ตัวชี้วัด ได้แก่

ตัวชี้วัดที่ 2 เด็กแรกเกิดได้กินนมแม่อย่างเดียวน้อย 6 เดือนแรกติดต่อกัน

ตัวชี้วัดที่ 3 เด็กแรกเกิดถึง 12 ปี ได้รับการฉีดวัคซีนป้องกันโรคครบตามตารางสร้างเสริมภูมิคุ้มกันโรค

ตัวชี้วัดที่ 15 เด็กอายุ 3-5 ปี ได้รับการเลี้ยงดูเตรียมความพร้อมก่อนวัยเรียน

ตัวชี้วัดที่ 17 เด็กจบชั้น ม.3 ได้เรียนต่อชั้น ม.4 หรือเทียบเท่า

ตัวชี้วัดที่ 18 คนในครัวเรือนที่จบการศึกษาภาคบังคับ 9 ปี ที่ไม่ได้เรียนต่อและยังไม่มียานทำ
ได้รับการฝึกอบรมด้านอาชีพ

ตัวชี้วัดที่ 27 ผู้สูงอายุ ได้รับการดูแลจากครอบครัว ชุมชน ภาครัฐ หรือภาคเอกชน

ตัวชี้วัดที่ 28 ผู้พิการ ได้รับการดูแลจากครอบครัว ชุมชน ภาครัฐ หรือภาคเอกชน

ตัวชี้วัดที่ 29 ผู้ป่วยเรื้อรัง ได้รับการดูแลจากครอบครัว ชุมชน ภาครัฐ หรือภาคเอกชน)

และไม่ผ่านเกณฑ์ 23 ตัวชี้วัด โดยจำแนกเป็นรายหมวด ดังนี้

หมวดที่ 1 สุขภาพ จำนวน 7 ตัวชี้วัด ผ่านเกณฑ์ 2 ตัวชี้วัด / ไม่ผ่านเกณฑ์ 5 ตัวชี้วัด

หมวดที่ 2 สภาพแวดล้อม จำนวน 7 ตัวชี้วัด ผ่านเกณฑ์ - ตัวชี้วัด / ไม่ผ่านเกณฑ์ 7 ตัวชี้วัด

หมวดที่ 3 การศึกษา จำนวน 5 ตัวชี้วัด ผ่านเกณฑ์ 3 ตัวชี้วัด / ไม่ผ่านเกณฑ์ 2 ตัวชี้วัด

หมวดที่ 4 การมีงานทำและรายได้ จำนวน 4 ตัวชี้วัด ผ่านเกณฑ์ - ตัวชี้วัด / ไม่ผ่านเกณฑ์ 4 ตัวชี้วัด

หมวดที่ 5 ค่านิยม จำนวน 8 ตัวชี้วัด ผ่านเกณฑ์ 3 ตัวชี้วัด / ไม่ผ่านเกณฑ์ 5 ตัวชี้วัด

ข้อมูลทั่วไป

1.1 จำนวนครัวเรือน

อำเภอ	จำนวน (ครัวเรือน)	ร้อยละ
อำเภอเมืองเพชรบุรี	24,912	24.49
อำเภอท่ายาง	17,626	17.33
อำเภอชะอำ	14,325	14.08
อำเภอบ้านลาด	12,425	12.21
อำเภอบ้านแหลม	11,881	11.68
อำเภอเขาย้อย	9,107	8.95
อำเภอแก่งกระจาน	7,379	7.25
อำเภอหนองหญ้าปล้อง	4,074	4.00
รวม	101,729	100

อำเภอเมืองเพชรบุรี มีจำนวนครัวเรือนที่จัดเก็บข้อมูลฯ มากที่สุด คิดเป็นร้อยละ 24.49 รองลงมา คือ อำเภอท่ายาง อำเภอชะอำ อำเภอบ้านลาด อำเภอบ้านแหลม อำเภอเขาย้อย อำเภอแก่งกระจาน และอำเภอหนองหญ้าปล้อง ตามลำดับ

1.2 จำนวนประชากร

อำเภอ	ชาย		หญิง		รวม	
	คน	ร้อยละ	คน	ร้อยละ	คน	ร้อยละ
อำเภอเมืองเพชรบุรี	35,298	11.43	40,224	13.03	75,522	24.46
อำเภอท่ายาง	25,669	8.31	27,767	8.99	53,436	17.31
อำเภอชะอำ	20,623	6.68	22,471	7.28	43,094	13.96
อำเภอบ้านลาด	17,511	5.67	19,474	6.31	36,985	11.98
อำเภอบ้านแหลม	17,752	5.75	19,036	6.17	36,788	11.92
อำเภอเขาย้อย	13,879	4.50	15,029	4.87	28,908	9.36
อำเภอแก่งกระจาน	10,708	3.47	10,518	3.41	21,226	6.88
อำเภอหนองหญ้าปล้อง	6,390	2.07	6,364	2.06	12,754	4.13
รวม	147,830	47.89	160,883	52.11	308,713	100

อำเภอเมืองเพชรบุรี มีจำนวนประชากรมากที่สุด คิดเป็นร้อยละ 24.65 รองลงมา คือ อำเภอท่ายาง อำเภอชะอำ อำเภอบ้านแหลม อำเภอบ้านลาด อำเภอเขาย้อย อำเภอแก่งกระจาน และอำเภอหนองหญ้าปล้อง ตามลำดับ

1.3 ช่วงอายุประชากร

เมื่อพิจารณาช่วงอายุต่างๆ ของประชากรที่จัดเก็บข้อมูล จำนวน 308,713 คน แยกเป็น ประชากรชาย 147,830 คน ประชากรหญิง 160,883 คน ประชากรส่วนมากมีช่วงอายุ 35-49 ปี ร้อยละ 23.10 รองลงมา คือ ช่วงอายุ 60 ปีขึ้นไป , ช่วงอายุ 50-59 ปี , ช่วงอายุ 26-34 ปี , ช่วงอายุ 19-25 ปี , ช่วงอายุ 6-12 ปี , ช่วงอายุ 15-18 ปี , ช่วงอายุ 3-5 ปี , ช่วงอายุ 13-14 ปี ตามลำดับ สรุปได้ว่าประชากรส่วนใหญ่ร้อยละ 74.57 มีอายุตั้งแต่ 26 ปีเต็มขึ้นไป

1.4 ระดับการศึกษา

จากการสำรวจข้อมูล พบว่าประชากรของจังหวัดเพชรบุรีเกือบครึ่งหนึ่งของทั้งหมด มีการศึกษา ระดับประถมศึกษา (ป.4 / ป.7 / ป.6) ร้อยละ 43.08 รองลงมา จบชั้นมัธยมศึกษาตอนต้น (มศ.1-3 หรือ ม.1-3) ร้อยละ 16.90 และจบชั้นมัธยมศึกษาตอนปลาย (มศ.4-5 หรือ ม.4-6) ร้อยละ 15.84 โดยมีเพียงร้อยละ 12.04 ที่จบการศึกษาระดับปริญญาตรีขึ้นไป

1.5 การประกอบอาชีพ

จากข้อมูล พบว่าประชากรของจังหวัดเพชรบุรี ร้อยละ 38.04 ประกอบอาชีพรับจ้างทั่วไป รองลงมา อาชีพเกษตรทำไร่-ทำนา ร้อยละ 13.30 , ค้าขาย ร้อยละ 7.74 , พนักงาน-ราชการ ร้อยละ 3.75 , ธุรกิจส่วนตัว ร้อยละ 2.94 และพนักงานบริษัท ร้อยละ 1.74 ตามลำดับ

1.6 การนับถือศาสนา

จากข้อมูล พบว่าประชากรส่วนใหญ่ของจังหวัดเพชรบุรี ร้อยละ 96.97 นับถือศาสนาพุทธ (299,374 คน) ซึ่งกระจายอยู่ทั่วไปในทุกอำเภอของจังหวัด รองลงมานับถือศาสนาอิสลาม ร้อยละ 2.81 (8,684 คน) และศาสนาคริสต์ ร้อยละ 0.20 (625 คน) ตามลำดับ

คุณภาพชีวิตของคนในจังหวัดเพชรบุรี

2.1 คุณภาพชีวิตคนเพชรบุรี จากข้อมูลความจำเป็นพื้นฐาน (จปฐ.) ตามตัวชี้วัด จำนวน 5 หมวด 31 ตัวชี้วัด มีผลการพัฒนา ดังนี้

หมวดที่ 1 : สุขภาพ มี 7 ตัวชี้วัด

☺ ตัวชี้วัดที่ผ่านเกณฑ์มากที่สุด 3 อันดับแรก คือ ตัวชี้วัดที่ 2 เด็กแรกเกิดได้กินนมแม่อย่าง เดียวอย่างน้อย 6 เดือนแรกติดต่อกัน ตัวชี้วัดที่ 3 เด็กแรกเกิดถึง 12 ปี ได้รับการฉีดวัคซีนป้องกันโรคครบตาม ตารางสร้างเสริมภูมิคุ้มกันโรค ร้อยละ 100 รองลงมา ตัวชี้วัดที่ 7 คนอายุ 6 ปีขึ้นไป ออกกำลังกายอย่างน้อย สัปดาห์ละ 3 วันๆ ละ 30 นาที ร้อยละ 99.80 ตามลำดับ

☹ ตัวชี้วัดที่ไม่ผ่านเกณฑ์มากที่สุด 3 อันดับแรก คือ ตัวชี้วัดที่ 6 คนอายุ 35 ปีขึ้นไป ได้รับการ ตรวจสุขภาพประจำปี ร้อยละ 22.01 รองลงมา ตัวชี้วัดที่ 5 ครรภ์เรื้อรังมีการเฝ้าระวังเพื่อบำบัด บรรเทาอาการเจ็บป่วย เบื้องต้นอย่างเหมาะสม ร้อยละ 0.57 และตัวชี้วัดที่ 4 ครรภ์เรื้อรังกินอาหารถูกสุขลักษณะ ปลอดภัย และได้ มาตรฐาน ร้อยละ 0.54

หมวดที่ 2 : สภาพแวดล้อม มี 7 ตัวชี้วัด

☞ **ตัวชี้วัดที่ผ่านเกณฑ์มากที่สุด 3 อันดับแรก คือ** ตัวชี้วัดที่ 9 ครั้วเรือนมีน้ำสะอาดสำหรับดื่มและบริโภคเพียงพอตลอดปี อย่างน้อยคนละ 5 ลิตรต่อวัน ร้อยละ 99.99 รองลงมา ตัวชี้วัดที่ 14 ครั้วเรือนมีความปลอดภัยในชีวิตและทรัพย์สิน ร้อยละ 99.99 และตัวชี้วัดที่ 8 ครั้วเรือนมีความมั่นคงในที่อยู่อาศัย และบ้านมีสภาพคงทนถาวร ร้อยละ 99.92 ตามลำดับ

☞ **ตัวชี้วัดที่ไม่ผ่านเกณฑ์มากที่สุด 3 อันดับแรก คือ**

ตัวชี้วัดที่ 11 ครั้วเรือนมีการจัดบ้านเรือนเป็นระเบียบเรียบร้อย สะอาด และถูกสุขลักษณะ ร้อยละ 0.94 รองลงมา ตัวชี้วัดที่ 13 ครั้วเรือนมีการป้องกันอุบัติเหตุและภัยธรรมชาติอย่างถูกวิธี ร้อยละ 0.48 และตัวชี้วัดที่ 10 ครั้วเรือนมีน้ำใช้เพียงพอตลอดปี อย่างน้อยคนละ 45 ลิตรต่อวัน ร้อยละ 0.31

หมวดที่ 3 : การศึกษา มี 5 ตัวชี้วัด

☞ **ตัวชี้วัดที่ผ่านเกณฑ์มากที่สุด 3 อันดับแรก คือ**

ตัวชี้วัดที่ 15 เด็กอายุ 3-5 ปีเต็ม ได้รับการเลี้ยงดูเตรียมความพร้อมก่อนวัยเรียน ร้อยละ 100 ตัวชี้วัดที่ 17 เด็กจบชั้น ม.3 ไต่เรียนต่อชั้น ม.4 หรือเทียบเท่า ร้อยละ 100 และตัวชี้วัดที่ 18 คนในครั้วเรือนที่จบการศึกษาภาคบังคับ 9 ปี ที่ไม่ไต่เรียนต่อ ร้อยละ 100

☞ **ตัวชี้วัดที่ไม่ผ่านเกณฑ์มากที่สุด 2 อันดับแรก คือ**

ตัวชี้วัดที่ 16 เด็กอายุ 6-14 ปี ได้ร่ำการศึกษาภาคบังคับ 9 ปี ร้อยละ 0.03 และตัวชี้วัดที่ 19 คนอายุ 15-59 ปี อ่าน เขียนภาษาไทย และคิดเลขอย่างง่ายได้ ร้อยละ 0.01

หมวดที่ 4 : การมีงานทำและรายได้ มี 4 ตัวชี้วัด

☞ **ตัวชี้วัดที่ผ่านเกณฑ์มากที่สุด 2 อันดับแรก คือ** ตัวชี้วัดที่ 22 รายได้เฉลี่ยของคนในครั้วเรือนต่อปี ร้อยละ 99.90 และตัวชี้วัดที่ 23 ครั้วเรือนมีการเก็บออมเงิน ร้อยละ 99.85

☞ **ตัวชี้วัดที่ไม่ผ่านเกณฑ์มากที่สุด 2 อันดับแรก คือ**

ตัวชี้วัดที่ 20 คนอายุ 15-59 ปี มีอาชีพและรายได้ ร้อยละ 0.31 และตัวชี้วัดที่ 23 ครั้วเรือนมีการเก็บออมเงิน ร้อยละ 0.15

หมวดที่ 5 : ค่านิยม มี 8 ตัวชี้วัด

☞ **ตัวชี้วัดที่ผ่านเกณฑ์มากที่สุด 3 อันดับแรก คือ** ตัวชี้วัดที่ 27 ผู้สูงอายุได้รับการดูแลจากครอบครัว ชุมชน ภาครัฐ หรือภาคเอกชน ร้อยละ 100 ตัวชี้วัดที่ 28 ผู้พิการได้รับการดูแลจากครอบครัว ชุมชน ภาครัฐ หรือภาคเอกชน ร้อยละ 100 และตัวชี้วัดที่ 29 ผู้ป่วยโรคเรื้อรังได้รับการดูแลจากครอบครัว ชุมชน ภาครัฐ หรือภาคเอกชน ร้อยละ 100

☞ **ตัวชี้วัดที่ไม่ผ่านเกณฑ์มากที่สุด 3 อันดับแรก คือ** ตัวชี้วัดที่ 25 คนในครั้วเรือนไม่สูบบุหรี่ ร้อยละ 6.50 รองลงมา ตัวชี้วัดที่ 24 คนในครั้วเรือนไม่ดื่มสุรา ร้อยละ 5.80 และตัวชี้วัดที่ 30 ครั้วเรือนมีส่วนร่วมทำกิจกรรมสาธารณะเพื่อประโยชน์ของชุมชน หรือท้องถิ่น ร้อยละ 0.37

2.2 ปัญหาที่ควรได้รับการแก้ไข 5 อันดับแรก

1. ตัวชี้วัดที่ 6 คนอายุ 35 ปีขึ้นไป ได้รับการตรวจสุขภาพประจำปี ไม่ผ่านเกณฑ์ จำนวน 42,536 คน คิดเป็นร้อยละ 22.01 จากที่สำรวจทั้งหมด 193,271 คน
2. ตัวชี้วัดที่ 21 คนอายุ 60 ปีขึ้นไป มีอาชีพและรายได้ ไม่ผ่านเกณฑ์ จำนวน 5,530 คน คิดเป็นร้อยละ 7.89 จากที่สำรวจทั้งหมด 70,108 คน
3. ตัวชี้วัดที่ 25 คนในครัวเรือนไม่สูบบุหรี่ ไม่ผ่านเกณฑ์ จำนวน 20,074 คน คิดเป็นร้อยละ 6.50 จากที่สำรวจทั้งหมด 308,713 คน
4. ตัวชี้วัดที่ 24 คนในครัวเรือนไม่ดื่มสุรา ไม่ผ่านเกณฑ์ จำนวน 17,897 คน คิดเป็นร้อยละ 6.45 จากที่สำรวจทั้งหมด 308,713 คน
5. ตัวชี้วัดที่ 11 ครัวเรือนมีการจัดบ้านเรือนเป้นระเบียบเรียบร้อย สะอาด และถูกสุขลักษณะ ไม่ผ่านเกณฑ์ จำนวน 957 ครัวเรือน คิดเป็นร้อยละ 0.94 จากที่สำรวจทั้งหมด 101,729 ครัวเรือน

2.3 รายได้เฉลี่ยต่อคนต่อปี

อำเภอ	จำนวนครัวเรือน	จำนวนคน	รายได้ครัวเรือนเฉลี่ย(บาท/ปี)	รายได้บุคคลเฉลี่ย(บาท/ปี)
อำเภอเมืองเพชรบุรี	24,912	75,522	333,654.89	110,060.79
อำเภอเขาย้อย	9,107	28,908	241,095.80	75,953.35
อำเภอหนองหญ้าปล้อง	4,074	12,754	222,191.89	70,974.58
อำเภอชะอำ	14,325	43,094	278,716.63	92,648.99
อำเภอท่ายาง	17,626	53,436	226,266.92	74,634.72
อำเภอบ้านลาด	12,425	36,985	255,830.02	85,945.33
อำเภอบ้านแหลม	11,881	36,788	286,592.26	92,557.43
อำเภอแก่งกระจาน	7,379	21,226	191,857.12	66,697.15
รวม	101,729	308,713	269,275.04	88,733.16

รายได้เฉลี่ยของคนจังหวัดเพชรบุรี จำนวน 88,733.16 บาท/คน/ปี อำเภอที่มีรายได้เฉลี่ยต่อคนต่อปีมากที่สุด คือ อำเภอเมืองเพชรบุรี จำนวน 110,060.79 บาทต่อคนต่อปี และอำเภอที่มีรายได้เฉลี่ยต่อคนต่อปีน้อยที่สุด คือ อำเภอแก่งกระจาน จำนวน 66,697.15 บาทต่อคนต่อปี

2.4 รายจ่ายเฉลี่ยต่อคนต่อปี

อำเภอ	จำนวนครัวเรือน	จำนวนคน	รายจ่ายครัวเรือนเฉลี่ย(บาท/ปี)	รายจ่ายบุคคลเฉลี่ย(บาท/ปี)
อำเภอเมืองเพชรบุรี	24,912	75,522	218,940.38	72,220.58
อำเภอเขาย้อย	9,107	28,908	167,481.57	52,762.37
อำเภอหนองหญ้าปล้อง	4,074	12,754	145,151.68	46,365.69
อำเภอชะอำ	14,325	43,094	191,728.18	63,732.91
อำเภอท่ายาง	17,626	53,436	144,686.59	47,725.24
อำเภอบ้านลาด	12,425	36,985	128,887.69	43,299.43
อำเภอบ้านแหลม	11,881	36,788	184,070.00	59,446.98
อำเภอแก่งกระจาน	7,379	21,226	116,270.67	40,420.30
รวม	101,729	308,713	172,162.55	56,732.06

รายจ่ายเฉลี่ยของคนจังหวัดเพชรบุรี จำนวน 56,732.06 บาท/คน/ปี โดยที่อำเภอเมืองเพชรบุรี มีรายจ่ายเฉลี่ยต่อคนต่อปีมากที่สุด จำนวน 72,220.58 บาท และอำเภอแก่งกระจาน มีรายจ่ายเฉลี่ยต่อคนต่อปี น้อยที่สุด จำนวน 40,420.30 บาท

2.5 ตำบลที่มีรายได้เฉลี่ยต่อคนต่อปี สูงสุด 10 อันดับแรก

ที่	ตำบล	จำนวนครัวเรือน	จำนวนคน	รายได้ครัวเรือนเฉลี่ย(บาท/ปี)	รายได้บุคคลเฉลี่ย(บาท/ปี)
1	ตำบลบ้านลาด	845	1,628	625,759.91	169,083.00
2	ตำบลต้นมะม่วง	979	2,446	414,326.86	165,832.38
3	ตำบลธงชัย	1,924	5,604	439,198.58	150,788.38
4	ตำบลเขาใหญ่	2,215	5,185	334,269.34	142,797.67
5	ตำบลบ้านกุ่ม	1,304	3,558	371,356.21	136,101.32
6	เทศบาลเมืองเพชรบุรี	3,998	10,282	332,144.08	129,149.20
7	ตำบลดอนขุนห้วย	1,264	3,215	320,781.65	126,117.57
8	ตำบลหนองโสน	990	3,065	384,971.68	124,346.48
9	ตำบลหนองขนาน	1,397	5,030	429,474.56	119,279.51
10	ตำบลไร่ส้ม	1,530	4,726	365,306.35	118,264.65

ตำบลที่มีรายได้เฉลี่ยสูงสุด ลำดับแรก ปรากฏว่าตำบลบ้านลาด เป็นตำบลที่มีรายได้เฉลี่ยมากที่สุด จำนวน 169,083.00 บาทต่อคนต่อปี รองลงมา คือ ตำบลต้นมะม่วง จำนวน 165,832.38 บาทต่อคนต่อปี

2.6 ตำบลที่มีรายได้เฉลี่ยต่อคนต่อปี น้อยสุด 10 อันดับแรก

ที่	ตำบล	จำนวน ครัวเรือน	จำนวนคน	รายได้ครัวเรือน เฉลี่ย(บาท/ปี)	รายได้บุคคล เฉลี่ย(บาท/ปี)
1	ตำบลปึกเตียน	447	1,570	180,741.16	51,459.43
2	ตำบลไรโคก	772	2,798	194,286.82	53,605.94
3	ตำบลยางหย่อง	684	2,191	181,061.73	56,524.97
4	ตำบลบ้านทาน	569	1,868	190,245.98	57,949.66
5	ตำบลห้วยแม่เพรียง	917	2,788	179,358.07	58,992.59
6	ตำบลพุดสวรรค์	817	2,580	186,858.57	59,171.88
7	ตำบลปากทะเล	512	2,115	245,058.03	59,323.74
8	ตำบลหนองชุมพล	1,211	4,344	220,826.44	61,560.96
9	ตำบลบางจาก	484	1,550	200,413.80	62,580.83
10	ตำบลสามะโรง	566	2,157	244,335.95	64,114.11

ตำบลที่มีรายได้เฉลี่ยน้อยสุด ลำดับแรก ปรากฏว่าตำบลปึกเตียน เป็นตำบลที่มีรายได้เฉลี่ยน้อยที่สุด จำนวน 51,459.43 บาทต่อคนต่อปี รองลงมา คือ ตำบลไรโคก จำนวน 53,605.94 บาทต่อคนต่อปี

2.7 การเก็บออมเงิน

ที่	ตำบล	จำนวนครัวเรือน	ออมเงิน (ครัวเรือน)	ไม่ออมเงิน (ครัวเรือน)
1	อำเภอเมืองเพชรบุรี	24,912	24,912	0
2	อำเภอเขาย้อย	9,107	9,107	0
3	อำเภอหนองหญ้าปล้อง	4,074	4,074	0
4	อำเภอชะอำ	14,325	14,201	124
5	อำเภอท่ายาง	17,626	17,595	31
6	อำเภอบ้านลาด	12,425	12,425	0
7	อำเภอบ้านแหลม	11,881	11,881	0
8	อำเภอแก่งกระจาน	7,379	7,379	0
	รวม	101,729	101,574	155

2.8 จำนวนครัวเรือนไม่ผ่านเกณฑ์รายได้เฉลี่ยคนละ 38,000 บาทต่อคนต่อปี

ที่	ตำบล	จำนวน ครัวเรือน	จำนวนคน ทั้งหมด	ไม่ผ่านเกณฑ์ จำนวนครัวเรือน	ร้อยละ
1	อำเภอเมืองเพชรบุรี	24,912	75,522	2	0.01
2	อำเภอเขาย้อย	9,107	28,908	28	0.31
3	อำเภอหนองหญ้าปล้อง	4,074	12,754	2	0.05
4	อำเภอชะอำ	14,325	43,094	20	0.14
5	อำเภอยาง	17,626	53,436	17	0.10
6	อำเภอบ้านลาด	12,425	36,985	3	0.02
7	อำเภอบ้านแหลม	11,881	36,788	28	0.24
8	อำเภอแก่งกระจาน	7,379	21,226	0	0
รวม		101,729	308,713	100	0.10

ครัวเรือนไม่ผ่านเกณฑ์รายได้เฉลี่ยคนละ 38,000 บาทต่อคนต่อปี จำนวน 100 ครัวเรือน อำเภอเขาย้อย และอำเภอบ้านแหลม มีจำนวนครัวเรือนไม่ผ่านเกณฑ์มากที่สุด จำนวน 28 ครัวเรือน รองลงมา อำเภอชะอำ 20 ครัวเรือน อำเภอยาง 17 ครัวเรือน อำเภอบ้านลาด 3 ครัวเรือน อำเภอเมืองเพชรบุรี และอำเภอหนองหญ้าปล้อง 2 ครัวเรือน ตามลำดับ

2.9 ระดับความสุขของคนจังหวัดเพชรบุรี

ลำดับ	อำเภอ	ระดับความสุข
1	อำเภอหนองหญ้าปล้อง	8.66
2	อำเภอยาง	8.64
3	อำเภอชะอำ	8.34
4	อำเภอเขาย้อย	8.25
5	อำเภอบ้านแหลม	8.25
6	อำเภอแก่งกระจาน	8.14
7	อำเภอเมืองเพชรบุรี	8.04
8	อำเภอบ้านลาด	8.04
ระดับความสุขเฉลี่ยระดับจังหวัด		8.26

จังหวัดเพชรบุรี มีระดับความสุขเฉลี่ยของคนในหมู่บ้าน/ชุมชน ที่ระดับ 8.26 อำเภอที่มีระดับความสุขเฉลี่ยมากที่สุด คือ อำเภอหนองหญ้าปล้อง มีความสุขที่ระดับ 8.66 และอำเภอที่มีระดับความสุขเฉลี่ยน้อยที่สุด คือ อำเภอเมืองเพชรบุรี และอำเภอบ้านลาด มีความสุขที่ระดับ 8.04

2.10 ตำบลที่มีระดับความพึงพอใจของคนในครัวเรือน มากที่สุด 10 อันดับ

ลำดับ	ตำบล	ระดับความพึงพอใจ
1	ตำบลห้วยท่าช้าง	10.00
2	ตำบลท่าเสา	9.57
3	ตำบลบ้านหาด	9.32
4	ตำบลปากทะเล	9.26
5	ตำบลดอนขุนห้วย	9.20
6	ตำบลท่าแลง	9.04
7	ตำบลมาบปลาเค้า	9.01
8	ตำบลต้นมะม่วง	8.99
9	ตำบลหนองปรัง	8.94
10	ตำบลกัลดีหลวง	8.92

ตำบลที่มีระดับความพึงพอใจของคนในครัวเรือน มากที่สุด คือ ตำบลห้วยท่าช้าง มีความพึงพอใจที่ระดับ 10.00 รองลงมา คือ ตำบลท่าเสา มีความพึงพอใจที่ระดับ 9.57

ผลการจัดเก็บข้อมูลความจำเป็นพื้นฐาน (จปฐ.) ปี 2562 ราชบุรี

จากการสำรวจข้อมูลความจำเป็นพื้นฐาน (จปฐ.) ปี 2562 ซึ่งเป็นข้อมูลในรอบปีที่ผ่านมา (ปี 2561) ของคนไทยที่อาศัยอยู่จริงทั้ง 8 อำเภอ จำนวน 101,729 ครัวเรือน 308,713 คน พบว่าคนไทยมีคุณภาพชีวิตตามเครื่องชี้วัดความจำเป็นพื้นฐาน (จปฐ.) จำนวน 5 หมวด 31 ตัวชี้วัด ดังนี้

ตัวชี้วัดที่ 1 เด็กแรกเกิดมีน้ำหนัก 2,500 กรัม ขึ้นไป

พื้นที่	จำนวนที่สำรวจทั้งหมด (คน)	ผ่านเกณฑ์		ไม่ผ่านเกณฑ์	
		จำนวน	ร้อยละ	จำนวน	ร้อยละ
อำเภอเมืองเพชรบุรี	230	230	100	0	0
อำเภอเขาชัย	164	164	100	0	0
อำเภอหนองหญ้าปล้อง	43	42	98	1	2.3
อำเภอชะอำ	49	48	97.96	1	2.04
อำเภอท่ายาง	88	88	100	0	0
อำเภอบ้านลาด	54	54	100	0	0
อำเภอบ้านแหลม	184	184	100	0	0
อำเภอแก่งกระจาน	31	31	100	0	0
รวม	843	841	99.76	2	0.24

ตัวชี้วัดที่ 2 เด็กแรกเกิดได้กินนมแม่อย่างเดียวอย่างน้อย 6 เดือนแรกติดต่อกัน

พื้นที่	จำนวนที่สำรวจทั้งหมด (คน)	ผ่านเกณฑ์		ไม่ผ่านเกณฑ์	
		จำนวน	ร้อยละ	จำนวน	ร้อยละ
อำเภอเมืองเพชรบุรี	99	99	100	0	0
อำเภอเขาชัย	93	93	100	0	0
อำเภอหนองหญ้าปล้อง	20	20	100	0	0
อำเภอชะอำ	31	31	100	0	0
อำเภอท่ายาง	62	62	100	0	0
อำเภอบ้านลาด	42	42	100	0	0
อำเภอบ้านแหลม	91	91	100	0	0
อำเภอแก่งกระจาน	19	19	100	0	0
รวม	457	457	100	0	0

ตัวชี้วัดที่ 3 เด็กแรกเกิดถึง 12 ปี ได้รับวัคซีนป้องกันโรคครบตามตารางสร้างเสริมภูมิคุ้มกันโรค

พื้นที่	จำนวนที่สำรวจ ทั้งหมด	ผ่านเกณฑ์		ไม่ผ่านเกณฑ์	
		จำนวน	ร้อยละ	จำนวน	ร้อยละ
อำเภอเมืองเพชรบุรี	7,060	7,060	100	0	0
อำเภอเขาย้อย	2,915	2,915	100	0	0
อำเภอหนองหญ้าปล้อง	1,651	1,651	100	0	0
อำเภอชะอำ	4,788	4,788	100	0	0
อำเภอท่ายาง	5,627	5,627	100	0	0
อำเภอบ้านลาด	3,326	3,326	100	0	0
อำเภอบ้านแหลม	3,797	3,797	100	0	0
อำเภอแก่งกระจาน	2,766	2,766	100	0	0
รวม	31,930	31,930	100	0	0

ตัวชี้วัดที่ 4 คราวเรือนกินอาหารถูกสุขลักษณะ ปลอดภัย และได้มาตรฐาน

พื้นที่	จำนวนที่สำรวจ ทั้งหมด	ผ่านเกณฑ์		ไม่ผ่านเกณฑ์	
		จำนวน	ร้อยละ	จำนวน	ร้อยละ
อำเภอเมืองเพชรบุรี	24,912	24,912	100	0	0
อำเภอเขาย้อย	9,107	9,107	100	0	0
อำเภอหนองหญ้าปล้อง	4,074	4,074	100	0	0
อำเภอชะอำ	14,325	13,958	97.44	367	2.56
อำเภอท่ายาง	17,626	17,445	98.97	181	1.03
อำเภอบ้านลาด	12,425	12,425	100	0	0
อำเภอบ้านแหลม	11,881	11,881	100	0	0
อำเภอแก่งกระจาน	7,379	7,379	100	0	0
รวม	101,729	101,181	99.46	548	0.54

ตัวชี้วัดที่ 5 คริวเรือมีการใช้ยาเพื่อบำบัด บรรเทาอาการเจ็บป่วยเบื้องต้นอย่างเหมาะสม

พื้นที่	จำนวนที่สำรวจ ทั้งหมด	ผ่านเกณฑ์		ไม่ผ่านเกณฑ์	
		(คริวเรือ)	จำนวน	ร้อยละ	จำนวน
อำเภอเมืองเพชรบุรี	24,912	24,848	99.74	64	0.26
อำเภอเขาย้อย	9,107	9,107	100	0	0
อำเภอหนองหญ้าปล้อง	4,074	4,074	100	0	0
อำเภอชะอำ	14,325	13,979	97.58	346	2.42
อำเภอท่ายาง	17,626	17,456	99.04	170	0.96
อำเภอบ้านลาด	12,425	12,425	100	0	0
อำเภอบ้านแหลม	11,881	11,881	100	0	0
อำเภอแก่งกระจาน	7,379	7,379	100	0	0
รวม	101,729	101,149	99.43	580	0.57

ตัวชี้วัดที่ 6 คนอายุ 35 ปีขึ้นไป ได้รับการตรวจสุขภาพประจำปี

พื้นที่	จำนวนที่สำรวจ ทั้งหมด	ผ่านเกณฑ์		ไม่ผ่านเกณฑ์	
		(คน)	จำนวน	ร้อยละ	จำนวน
อำเภอเมืองเพชรบุรี	48,649	36,226	74.46	12,423	25.54
อำเภอเขาย้อย	18,373	9,302	50.63	9,071	49.37
อำเภอหนองหญ้าปล้อง	7,077	2,524	35.66	4,553	64.34
อำเภอชะอำ	26,252	21,184	80.69	5,068	19.31
อำเภอท่ายาง	33,413	26,486	79.27	6,927	20.73
อำเภอบ้านลาด	24,467	24,467	100	0	0
อำเภอบ้านแหลม	23,030	21,260	92.31	1,770	7.69
อำเภอแก่งกระจาน	12,010	9,286	77.32	2,724	22.68
รวม	193,271	150,735	77.99	42,536	22.01

ตัวชี้วัดที่ 7 คนอายุ 6 ปีขึ้นไป ออกกำลังกายอย่างน้อยสัปดาห์ละ 3 วันๆ ละ 30 นาที

พื้นที่	จำนวนที่สำรวจ ทั้งหมด	ผ่านเกณฑ์		ไม่ผ่านเกณฑ์	
		จำนวน	ร้อยละ	จำนวน	ร้อยละ
อำเภอเมืองเพชรบุรี	73,298	73,298	100	0	0
อำเภอเขาย้อย	27,952	27,895	99.80	57	0.20
อำเภอหนองหญ้าปล้อง	12,225	12,225	100	0	0
อำเภอชะอำ	41,580	41,223	99.14	357	0.86
อำเภอท่ายาง	51,782	51,584	99.62	198	0.38
อำเภอบ้านลาด	35,995	35,995	100	0	0
อำเภอบ้านแหลม	35,522	35,522	100	0	0
อำเภอแก่งกระจาน	20,343	20,343	100	0	0
รวม	298,697	298,085	99.80	612	0.20

ตัวชี้วัดที่ 8 ครั้วเรือนมีความมั่นคงในที่อยู่อาศัย และบ้านมีสภาพคงทนถาวร

พื้นที่	จำนวนที่สำรวจ ทั้งหมด	ผ่านเกณฑ์		ไม่ผ่านเกณฑ์	
		จำนวน	ร้อยละ	จำนวน	ร้อยละ
อำเภอเมืองเพชรบุรี	24,912	24,910	99.99	2	0.01
อำเภอเขาย้อย	9,107	9,082	99.73	25	0.27
อำเภอหนองหญ้าปล้อง	4,074	4,067	99.83	7	0.17
อำเภอชะอำ	14,325	14,307	99.87	18	0.13
อำเภอท่ายาง	17,626	17,604	99.88	22	0.12
อำเภอบ้านลาด	12,425	12,424	100	1	0.01
อำเภอบ้านแหลม	11,881	11,876	99.96	5	0.04
อำเภอแก่งกระจาน	7,379	7,379	100	0	0
รวม	101,729	101,649	99.92	80	0.08

ตัวชี้วัดที่ 9 คริวเรือมีน้ำสะอาดสำหรับดื่มและบริโภคเพียงพอตลอดปี อย่างน้อยคนละ 5 ลิตรต่อวัน

พื้นที่	จำนวนที่สำรวจ ทั้งหมด (คริวเรือ)	ผ่านเกณฑ์		ไม่ผ่านเกณฑ์	
		จำนวน	ร้อยละ	จำนวน	ร้อยละ
อำเภอเมืองเพชรบุรี	24,912	24,912	100	0	0
อำเภอเขาย้อย	9,107	9,107	100	0	0
อำเภอหนองหญ้าปล้อง	4,074	4,074	100	0	0
อำเภอชะอำ	14,325	14,325	100	0	0
อำเภอท่ายาง	17,626	17,624	99.99	2	0.01
อำเภอบ้านลาด	12,425	12,425	100	0	0
อำเภอบ้านแหลม	11,881	11,881	100	0	0
อำเภอแก่งกระจาน	7,379	7,379	100	0	0
รวม	101,729	101,727	100	2	0

ตัวชี้วัดที่ 10 คริวเรือมีน้ำใช้เพียงพอตลอดปี อย่างน้อยคนละ 45 ลิตรต่อวัน

พื้นที่	จำนวนที่สำรวจ ทั้งหมด (คริวเรือ)	ผ่านเกณฑ์		ไม่ผ่านเกณฑ์	
		จำนวน	ร้อยละ	จำนวน	ร้อยละ
อำเภอเมืองเพชรบุรี	24,912	24,912	100	0	0
อำเภอเขาย้อย	9,107	8,796	96.59	311	3.41
อำเภอหนองหญ้าปล้อง	4,074	4,074	100	0	0
อำเภอชะอำ	14,325	14,325	100	0	0
อำเภอท่ายาง	17,626	17,624	99.99	2	0.01
อำเภอบ้านลาด	12,425	12,425	100	0	0
อำเภอบ้านแหลม	11,881	11,881	100	0	0
อำเภอแก่งกระจาน	7,379	7,379	100	0	0
รวม	101,729	101,416	99.69	313	0.31

ตัวชี้วัดที่ 11 คริวเรือนมีการจัดบ้านเรือนเป็นระเบียบเรียบร้อย สะอาด และถูกสุขลักษณะ

พื้นที่	จำนวนที่สำรวจทั้งหมด (คริวเรือน)	ผ่านเกณฑ์		ไม่ผ่านเกณฑ์	
		จำนวน	ร้อยละ	จำนวน	ร้อยละ
อำเภอเมืองเพชรบุรี	24,912	24,910	100	2	0
อำเภอเขาย้อย	9,107	9,102	99.95	5	0.05
อำเภอหนองหญ้าปล้อง	4,074	4,074	100	0	0
อำเภอชะอำ	14,325	13,936	97.28	389	2.72
อำเภอท่ายาง	17,626	17,065	96.82	561	3.18
อำเภอบ้านลาด	12,425	12,425	100	0	0
อำเภอบ้านแหลม	11,881	11,881	100	0	0
อำเภอแก่งกระจาน	7,379	7,379	100	0	0
รวม	101,729	100,772	99.06	957	0.94

ตัวชี้วัดที่ 12 คริวเรือนไม่ถูกรบกวนจากมลพิษ

พื้นที่	จำนวนที่สำรวจทั้งหมด (คริวเรือน)	ผ่านเกณฑ์		ไม่ผ่านเกณฑ์	
		จำนวน	ร้อยละ	จำนวน	ร้อยละ
อำเภอเมืองเพชรบุรี	24,912	24,912	100	0	0
อำเภอเขาย้อย	9,107	9,101	99.93	6	0.07
อำเภอหนองหญ้าปล้อง	4,074	3,998	98.13	76	1.87
อำเภอชะอำ	14,325	14,293	99.78	32	0.22
อำเภอท่ายาง	17,626	17,616	99.94	10	0.06
อำเภอบ้านลาด	12,425	12,425	100	0	0
อำเภอบ้านแหลม	11,881	11,880	99.99	1	0.01
อำเภอแก่งกระจาน	7,379	7,375	99.95	4	0.05
รวม	101,729	101,600	99.87	129	0.13

ตัวชี้วัดที่ 13 คริวเรือมีการป้องกันอุบัติเหตุและภัยธรรมชาติอย่างถูกวิธี

พื้นที่	จำนวนที่สำรวจ ทั้งหมด (คริวเรือน)	ผ่านเกณฑ์		ไม่ผ่านเกณฑ์	
		จำนวน	ร้อยละ	จำนวน	ร้อยละ
อำเภอเมืองเพชรบุรี	24,912	24,912	100	0	0
อำเภอเขาย้อย	9,107	9,107	100	0	0
อำเภอหนองหญ้าปล้อง	4,074	4,074	100	0	0
อำเภอชะอำ	14,325	14,142	98.72	183	1.28
อำเภอท่ายาง	17,626	17,323	98.28	303	1.72
อำเภอบ้านลาด	12,425	12,425	100	0	0
อำเภอบ้านแหลม	11,881	11,881	100	0	0
อำเภอแก่งกระจาน	7,379	7,379	100	0	0
รวม	101,729	101,243	99.52	486	0.48

ตัวชี้วัดที่ 14 คริวเรือมีความปลอดภัยในชีวิตและทรัพย์สิน

พื้นที่	จำนวนที่สำรวจ ทั้งหมด (คริวเรือน)	ผ่านเกณฑ์		ไม่ผ่านเกณฑ์	
		จำนวน	ร้อยละ	จำนวน	ร้อยละ
อำเภอเมืองเพชรบุรี	24,912	24,912	100	0	0
อำเภอเขาย้อย	9,107	9,104	99.97	3	0.03
อำเภอหนองหญ้าปล้อง	4,074	4,074	100	0	0
อำเภอชะอำ	14,325	14,321	99.97	4	0.03
อำเภอท่ายาง	17,626	17,626	100	0	0
อำเภอบ้านลาด	12,425	12,425	100	0	0
อำเภอบ้านแหลม	11,881	11,880	100	1	0.01
อำเภอแก่งกระจาน	7,379	7,379	100	0	0
รวม	101,729	101,721	99.99	8	0.01

ตัวชี้วัดที่ 15 เด็กอายุ 3 - 5 ปี ได้รับการเลี้ยงดูเตรียมความพร้อมก่อนวัยเรียน

พื้นที่	จำนวนที่สำรวจ ทั้งหมด	ผ่านเกณฑ์		ไม่ผ่านเกณฑ์	
		จำนวน	ร้อยละ	จำนวน	ร้อยละ
อำเภอเมืองเพชรบุรี	1,444	1,444	100	0	0
อำเภอเขาย้อย	585	585	100	0	0
อำเภอหนองหญ้าปล้อง	362	362	100	0	0
อำเภอชะอำ	1,175	1,175	100	0	0
อำเภอท่ายาง	1,257	1,257	100	0	0
อำเภอบ้านลาด	709	709	100	0	0
อำเภอบ้านแหลม	895	895	100	0	0
อำเภอแก่งกระจาน	667	667	100	0	0
รวม	7,094	7,094	100	0	0

ตัวชี้วัดที่ 16 เด็กอายุ 6 - 14 ปี ได้รับการศึกษาภาคบังคับ 9 ปี

พื้นที่	จำนวนที่สำรวจ ทั้งหมด	ผ่านเกณฑ์		ไม่ผ่านเกณฑ์	
		จำนวน	ร้อยละ	จำนวน	ร้อยละ
อำเภอเมืองเพชรบุรี	6,420	6,420	100	0	0
อำเภอเขาย้อย	2,660	2,659	99.96	1	0.04
อำเภอหนองหญ้าปล้อง	1,458	1,458	100	0	0
อำเภอชะอำ	4,191	4,187	99.90	4	0.10
อำเภอท่ายาง	5,151	5,151	100	0	0
อำเภอบ้านลาด	3,131	3,131	100	0	0
อำเภอบ้านแหลม	3,351	3,348	99.91	3	0.09
อำเภอแก่งกระจาน	2,468	2,467	99.96	1	0.04
รวม	28,830	28,821	99.97	9	0.03

ตัวชี้วัดที่ 17 เด็กจบชั้น ม.3 ได้เรียนต่อชั้น ม.4 หรือเทียบเท่า

พื้นที่	จำนวนที่สำรวจ ทั้งหมด	ผ่านเกณฑ์		ไม่ผ่านเกณฑ์	
		จำนวน	ร้อยละ	จำนวน	ร้อยละ
อำเภอเมืองเพชรบุรี	413	413	100	0	0
อำเภอเขาย้อย	64	64	100	0	0
อำเภอหนองหญ้าปล้อง	66	66	100	0	0
อำเภอชะอำ	91	91	100	0	0
อำเภอท่ายาง	109	109	100	0	0
อำเภอบ้านลาด	93	93	100	0	0
อำเภอบ้านแหลม	126	126	100	0	0
อำเภอแก่งกระจาน	2	2	100	0	0
รวม	964	964	100	0	0

ตัวชี้วัดที่ 18 คนในครัวเรือนที่จบการศึกษาภาคบังคับ 9 ปี ที่ไม่ได้เรียนต่อและยังไม่มีงานทำ ได้รับการฝึกอบรมด้านอาชีพ

พื้นที่	จำนวนที่สำรวจ ทั้งหมด	ผ่านเกณฑ์		ไม่ผ่านเกณฑ์	
		จำนวน	ร้อยละ	จำนวน	ร้อยละ
อำเภอเมืองเพชรบุรี	11	11	100	0	0
อำเภอเขาย้อย	58	58	100	0	0
อำเภอหนองหญ้าปล้อง	22	22	100	0	0
อำเภอชะอำ	86	86	100	0	0
อำเภอท่ายาง	23	23	100	0	0
อำเภอบ้านลาด	30	30	100	0	0
อำเภอบ้านแหลม	24	24	100	0	0
อำเภอแก่งกระจาน	2	2	100	0	0
รวม	256	256	100	0	0

ตัวชี้วัดที่ 19 คนอายุ 15 - 59 ปี อ่าน เขียนภาษาไทย และคิดเลขอย่างง่ายได้

พื้นที่	จำนวนที่สำรวจ ทั้งหมด	ผ่านเกณฑ์		ไม่ผ่านเกณฑ์	
		จำนวน	ร้อยละ	จำนวน	ร้อยละ
อำเภอเมืองเพชรบุรี	47,706	47,706	100	0	0
อำเภอเขาย้อย	18,251	18,243	99.96	8	0.04
อำเภอหนองหญ้าปล้อง	8,649	8,649	100	0	0
อำเภอชะอำ	28,909	28,898	99.96	11	0.04
อำเภอท่ายาง	34,876	34,871	99.99	5	0.01
อำเภอบ้านลาด	23,495	23,492	99.99	3	0.01
อำเภอบ้านแหลม	23,171	23,171	100	0	0
อำเภอแก่งกระจาน	14,281	14,281	100	0	0
รวม	199,338	199,311	99.99	27	0.01

ตัวชี้วัดที่ 20 คนอายุ 15 - 59 ปีเต็ม มีอาชีพและรายได้

พื้นที่	จำนวนที่สำรวจ ทั้งหมด	ผ่านเกณฑ์		ไม่ผ่านเกณฑ์	
		จำนวน	ร้อยละ	จำนวน	ร้อยละ
อำเภอเมืองเพชรบุรี	41,350	41,276	99.82	74	0.18
อำเภอเขาย้อย	15,873	15,818	99.65	55	0.35
อำเภอหนองหญ้าปล้อง	7,558	7,558	100	0	0
อำเภอชะอำ	25,317	25,020	98.83	297	1.17
อำเภอท่ายาง	30,756	30,739	99.94	17	0.06
อำเภอบ้านลาด	20,478	20,478	100	0	0
อำเภอบ้านแหลม	20,126	20,036	99.55	90	0.45
อำเภอแก่งกระจาน	12,702	12,702	100	0	0
รวม	174,160	173,627	99.69	533	0.31

ตัวชี้วัดที่ 21 คนอายุ 60 ปีขึ้นไป มีอาชีพและรายได้

พื้นที่	จำนวนที่สำรวจ ทั้งหมด	ผ่านเกณฑ์		ไม่ผ่านเกณฑ์	
		จำนวน	ร้อยละ	จำนวน	ร้อยละ
อำเภอเมืองเพชรบุรี	19,082	17,123	89.73	1959	10.27
อำเภอเขาย้อย	6,961	6,160	88.49	801	11.51
อำเภอหนองหญ้าปล้อง	2,097	1,918	91.46	179	8.54
อำเภอชะอำ	8,415	7,449	88.52	966	11.48
อำเภอท่ายาง	11,692	11,182	95.64	510	4.36
อำเภอบ้านลาด	9,328	9,168	98.28	160	1.72
อำเภอบ้านแหลม	8,957	8,002	89.34	955	10.66
อำเภอแก่งกระจาน	3,576	3,576	100	0	0
รวม	70,108	64,578	92.11	5530	7.89

ตัวชี้วัดที่ 22 รายได้เฉลี่ยของคนในครัวเรือนต่อปี

พื้นที่	จำนวนที่สำรวจ ทั้งหมด	ผ่านเกณฑ์		ไม่ผ่านเกณฑ์	
		จำนวน	ร้อยละ	จำนวน	ร้อยละ
อำเภอเมืองเพชรบุรี	24,912	24,910	99.99	2	0.01
อำเภอเขาย้อย	9,107	9,079	99.69	28	0.31
อำเภอหนองหญ้าปล้อง	4,074	4,072	99.95	2	0.05
อำเภอชะอำ	14,325	14,305	99.86	20	0.14
อำเภอท่ายาง	17,626	17,609	99.90	17	0.10
อำเภอบ้านลาด	12,425	12,422	99.98	3	0.02
อำเภอบ้านแหลม	11,881	11,853	99.76	28	0.24
อำเภอแก่งกระจาน	7,379	7,379	100	0	0
รวม	101,729	101,629	99.90	100	0.10

ตัวชี้วัดที่ 23 คริวเรือที่มีการเก็บออมเงิน

พื้นที่	จำนวนที่สำรวจ ทั้งหมด	ผ่านเกณฑ์		ไม่ผ่านเกณฑ์	
		(คริวเรือ)	จำนวน	ร้อยละ	จำนวน
อำเภอเมืองเพชรบุรี	24,912	24,912	100	0	0
อำเภอเขาย้อย	9,107	9,107	100	0	0
อำเภอหนองหญ้าปล้อง	4,074	4,074	100	0	0
อำเภอชะอำ	14,325	14,201	99.13	124	0.87
อำเภอท่ายาง	17,626	17,595	99.82	31	0.18
อำเภอบ้านลาด	12,425	12,425	100	0	0
อำเภอบ้านแหลม	11,881	11,881	100	0	0
อำเภอแก่งกระจาน	7,379	7,379	100	0	0
รวม	101,729	101,574	99.85	155	0.15

ตัวชี้วัดที่ 24 คนในคริวเรือไม่ดื่มสุรา

พื้นที่	จำนวนที่สำรวจ ทั้งหมด	ผ่านเกณฑ์		ไม่ผ่านเกณฑ์	
		(คน)	จำนวน	ร้อยละ	จำนวน
อำเภอเมืองเพชรบุรี	75,522	70,860	93.83	4,662	6.17
อำเภอเขาย้อย	28,908	24,933	86.25	3,975	13.75
อำเภอหนองหญ้าปล้อง	12,754	11,201	87.82	1,553	12.18
อำเภอชะอำ	43,094	41,117	95.41	1,977	4.59
อำเภอท่ายาง	53,436	50,570	94.64	2,866	5.36
อำเภอบ้านลาด	36,985	36,064	97.51	921	2.49
อำเภอบ้านแหลม	36,788	35,679	96.99	1,109	3.01
อำเภอแก่งกระจาน	21,226	20,392	96.07	834	3.93
รวม	308,713	290,816	94.20	17,897	5.80

ตัวชี้วัดที่ 25 คนในครัวเรือนไม่สูบบุหรี่

พื้นที่	จำนวนที่สำรวจ ทั้งหมด (คน)	ผ่านเกณฑ์		ไม่ผ่านเกณฑ์	
		จำนวน	ร้อยละ	จำนวน	ร้อยละ
อำเภอเมืองเพชรบุรี	75,522	69,817	92.45	5,705	7.55
อำเภอเขาย้อย	28,908	25,521	88.28	3,387	11.72
อำเภอหนองหญ้าปล้อง	12,754	11,026	86.45	1,728	13.55
อำเภอชะอำ	43,094	41,003	95.15	2,091	4.85
อำเภอท่ายาง	53,436	50,129	93.81	3,307	6.19
อำเภอบ้านลาด	36,985	35,833	96.89	1,152	3.11
อำเภอบ้านแหลม	36,788	35,312	95.99	1,476	4.01
อำเภอแก่งกระจาน	21,226	19,998	94.21	1,228	5.79
รวม	308,713	288,639	93.50	20,074	6.50

ตัวชี้วัดที่ 26 คนอายุ 6 ปีขึ้นไป ปฏิบัติกิจกรรมทางศาสนาอย่างน้อยสัปดาห์ละ 1 ครั้ง

พื้นที่	จำนวนที่สำรวจ ทั้งหมด (คน)	ผ่านเกณฑ์		ไม่ผ่านเกณฑ์	
		จำนวน	ร้อยละ	จำนวน	ร้อยละ
อำเภอเมืองเพชรบุรี	73,298	73,298	100	0	0
อำเภอเขาย้อย	27,952	27,952	100	0	0
อำเภอหนองหญ้าปล้อง	12,225	12,225	100	0	0
อำเภอชะอำ	41,580	41,143	98.95	437	1.05
อำเภอท่ายาง	51,782	51,763	99.96	19	0.04
อำเภอบ้านลาด	35,995	35,995	100	0	0
อำเภอบ้านแหลม	35,522	35,522	100	0	0
อำเภอแก่งกระจาน	20,343	20,343	100	0	0
รวม	298,697	298,241	99.85	456	0.15

ตัวชี้วัดที่ 27 ผู้สูงอายุ ได้รับการดูแลจากครอบครัว ชุมชน ภาครัฐ หรือภาคเอกชน

พื้นที่	จำนวนที่สำรวจ ทั้งหมด	ผ่านเกณฑ์		ไม่ผ่านเกณฑ์	
		จำนวน	ร้อยละ	จำนวน	ร้อยละ
อำเภอเมืองเพชรบุรี	19,158	19,158	100	0	0
อำเภอเขาย้อย	7,037	7,037	100	0	0
อำเภอหนองหญ้าปล้อง	2,110	2,110	100	0	0
อำเภอชะอำ	8,482	8,482	100	0	0
อำเภอท่ายาง	11,741	11,741	100	0	0
อำเภอบ้านลาด	9,372	9,372	100	0	0
อำเภอบ้านแหลม	9,001	9,001	100	0	0
อำเภอแก่งกระจาน	3,594	3,594	100	0	0
รวม	70,495	70,495	100	0	0

ตัวชี้วัดที่ 28 ผู้พิการ ได้รับการดูแลจากครอบครัว ชุมชน ภาครัฐ หรือภาคเอกชน

พื้นที่	จำนวนที่สำรวจ ทั้งหมด	ผ่านเกณฑ์		ไม่ผ่านเกณฑ์	
		จำนวน	ร้อยละ	จำนวน	ร้อยละ
อำเภอเมืองเพชรบุรี	586	586	100	0	0
อำเภอเขาย้อย	637	637	100	0	0
อำเภอหนองหญ้าปล้อง	145	145	100	0	0
อำเภอชะอำ	323	323	100	0	0
อำเภอท่ายาง	624	624	100	0	0
อำเภอบ้านลาด	322	322	100	0	0
อำเภอบ้านแหลม	603	603	100	0	0
อำเภอแก่งกระจาน	178	178	100	0	0
รวม	3,418	3,418	100	0	0

ตัวชี้วัดที่ 29 ผู้ป่วยโรคเรื้อรัง ได้รับการดูแลจากครอบครัว ชุมชน ภาครัฐ หรือภาคเอกชน

พื้นที่	จำนวนที่สำรวจ ทั้งหมด	ผ่านเกณฑ์		ไม่ผ่านเกณฑ์	
		จำนวน	ร้อยละ	จำนวน	ร้อยละ
อำเภอเมืองเพชรบุรี	1,764	1,764	100	0	0
อำเภอเขาย้อย	1,124	1,124	100	0	0
อำเภอหนองหญ้าปล้อง	198	198	100	0	0
อำเภอชะอำ	1,112	1,112	100	0	0
อำเภอท่ายาง	851	851	100	0	0
อำเภอบ้านลาด	450	450	100	0	0
อำเภอบ้านแหลม	1,747	1,747	100	0	0
อำเภอแก่งกระจาน	313	313	100	0	0
รวม	7,559	7,559	100	0	0

ตัวชี้วัดที่ 30 ครรภ์เรื้อรังมีส่วนร่วมทำกิจกรรมสาธารณะเพื่อประโยชน์ของชุมชน หรือท้องถิ่น

พื้นที่	จำนวนที่สำรวจ ทั้งหมด	ผ่านเกณฑ์		ไม่ผ่านเกณฑ์	
		จำนวน	ร้อยละ	จำนวน	ร้อยละ
อำเภอเมืองเพชรบุรี	24,912	24,912	100	0	0
อำเภอเขาย้อย	9,107	9,105	99.98	2	0.02
อำเภอหนองหญ้าปล้อง	4,074	4,074	100	0	0
อำเภอชะอำ	14,325	13,955	97.42	370	2.58
อำเภอท่ายาง	17,626	17,621	99.97	5	0.03
อำเภอบ้านลาด	12,425	12,425	100	0	0
อำเภอบ้านแหลม	11,881	11,881	100	0	0
อำเภอแก่งกระจาน	7,379	7,379	100	0	0
รวม	101,729	101,352	99.63	377	0.37

ตัวชี้วัดที่ 31 ครอบครัวยุคใหม่มีความอบอุ่น

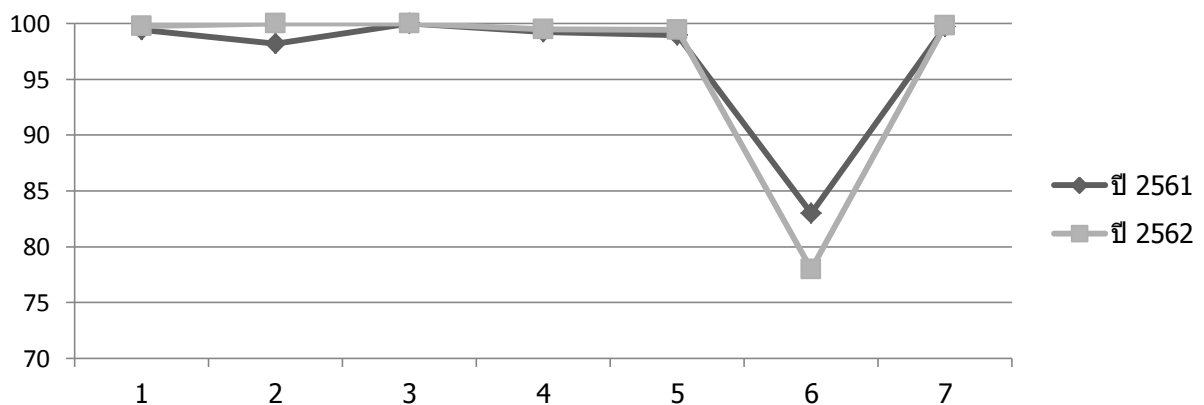
พื้นที่	จำนวนที่สำรวจ ทั้งหมด (ครัวเรือน)	ผ่านเกณฑ์		ไม่ผ่านเกณฑ์	
		จำนวน	ร้อยละ	จำนวน	ร้อยละ
อำเภอเมืองเพชรบุรี	24,912	24,912	100	0	0
อำเภอเขาย้อย	9,107	9,107	100	0	0
อำเภอหนองหญ้าปล้อง	4,074	4,074	100	0	0
อำเภอชะอำ	14,325	14,169	98.91	156	1.09
อำเภอท่ายาง	17,626	17,624	99.99	2	0.01
อำเภอบ้านลาด	12,425	12,425	100	0	0
อำเภอบ้านแหลม	11,881	11,881	100	0	0
อำเภอแก่งกระจาน	7,379	7,379	100	0	0
รวม	101,729	101,571	99.84	158	0.16

ผลการจัดเก็บข้อมูลความจำเป็นพื้นฐาน (จปฐ.) ปี 2562 ทยทอด

หมวดที่ 1 สุขภาพ มี 7 ตัวชี้วัด

การมีสุขภาพดีเป็นองค์ประกอบสำคัญในการดำรงชีวิตให้มีความสุข ต้องเป็นผู้ที่มีสภาวะทางร่างกาย และจิตใจที่สมบูรณ์ ปราศจากโรคภัยไข้เจ็บ มีโครงสร้างของร่างกายที่เหมาะสม สามารถปฏิบัติงานหรือทำ กิจกรรมต่างๆ ได้อย่างคล่องแคล่ว มีบุคลิกภาพที่ ดี ดังนั้น การพัฒนาคนให้เป็นผู้ที่มีสุขภาพแข็งแรง จึงถูก หยิบยกขึ้นมาเป็นหมวดแรกในการพัฒนาคุณภาพชีวิตตามแนวคิดความจำเป็นพื้นฐาน หมวดนี้ประกอบด้วย 7 ตัวชี้วัด มีผลการพัฒนา ดังนี้

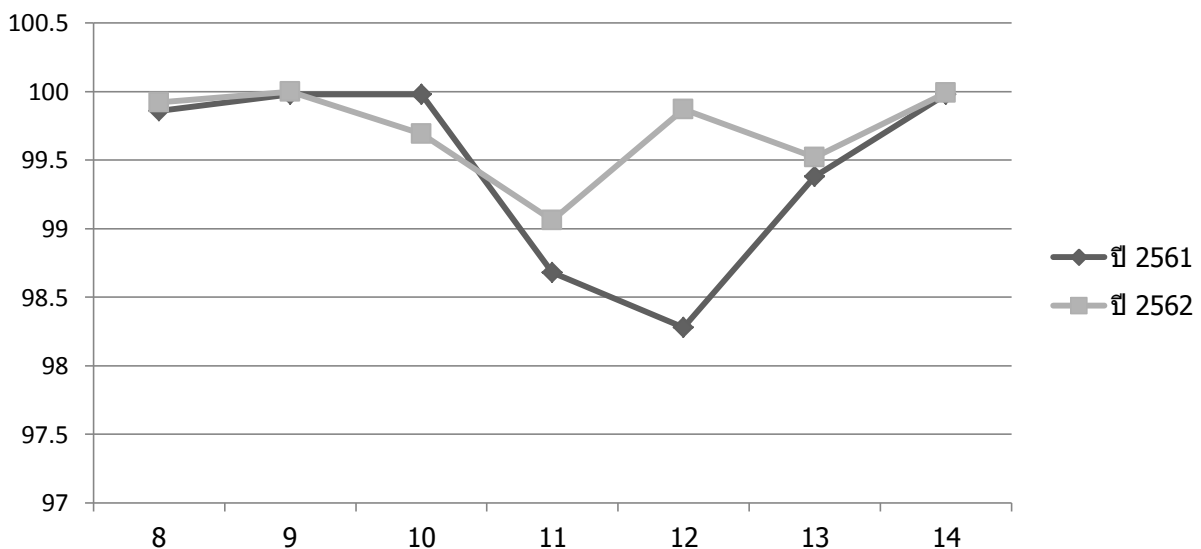
ตัวชี้วัดข้อมูลความจำเป็นพื้นฐาน	จำนวน ที่สำรวจ ทั้งหมด	ผ่านเกณฑ์		ไม่ผ่านเกณฑ์	
		จำนวน	ร้อยละ	จำนวน	ร้อยละ
1. เด็กแรกเกิดมีน้ำหนัก 2,500 กรัม ขึ้นไป	844 คน	842 คน	99.76	2 คน	0.24
2. เด็กแรกเกิดได้กินนมแม่อย่างเดียว อย่างน้อย 6 เดือนแรกติดต่อกัน	457 คน	457 คน	100.00	0 คน	0.00
3. เด็กแรกเกิดถึง 12 ปี ได้รับวัคซีนป้องกัน โรคครบตามตารางสร้างเสริมภูมิคุ้มกันโรค	31,933 คน	31,933 คน	100.00	0 คน	0.00
4. คริวเรือนกินอาหารถูกสุขลักษณะ ปลอดภัย และได้มาตรฐาน	101,729 คร.	101,181 คร.	99.46	548 คร.	0.54
5. คริวเรือนมีการเฝ้าระวังเพื่อบำบัด บรรเทา อาการเจ็บป่วยเบื้องต้นอย่างเหมาะสม	101,729 คร.	101,149 คร.	99.43	580 คร.	0.57
6. คนอายุ 35 ปีขึ้นไป ได้รับการตรวจ สุขภาพประจำปี	193,273 คน	150,737 คน	77.99	42,536 คน	22.01
7. คนอายุ 6 ปีขึ้นไป ออกกำลังกายอย่าง น้อยสัปดาห์ละ 3 วันๆ ละ 30 นาที	298,697 คน	298,085 คน	99.80	612 คน	0.20



หมวดที่ 2 สภาพแวดล้อมมี 7 ตัวชี้วัด

ที่อยู่อาศัยเป็นหนึ่งในปัจจัยที่สำคัญและจำเป็นในการดำรงชีวิตของมนุษย์ คนจะมีคุณภาพชีวิตที่ดี นอกจากจะต้องมีสุขภาพดีแล้ว ควรต้องมีสภาพแวดล้อมที่ดี อันได้แก่ ที่อยู่อาศัยที่มั่นคงแข็งแรง สะอาดเป็นระเบียบเรียบร้อย เป็นแหล่งพักพิงสำหรับสร้างความอบอุ่นในครอบครัว มีน้ำสะอาดสำหรับดื่มและบริโภค มีความมั่นคงปลอดภัยในชีวิตและทรัพย์สินของคนในครัวเรือน หมวดนี้ประกอบด้วย 7 ตัวชี้วัด มีผลการพัฒนา ดังนี้

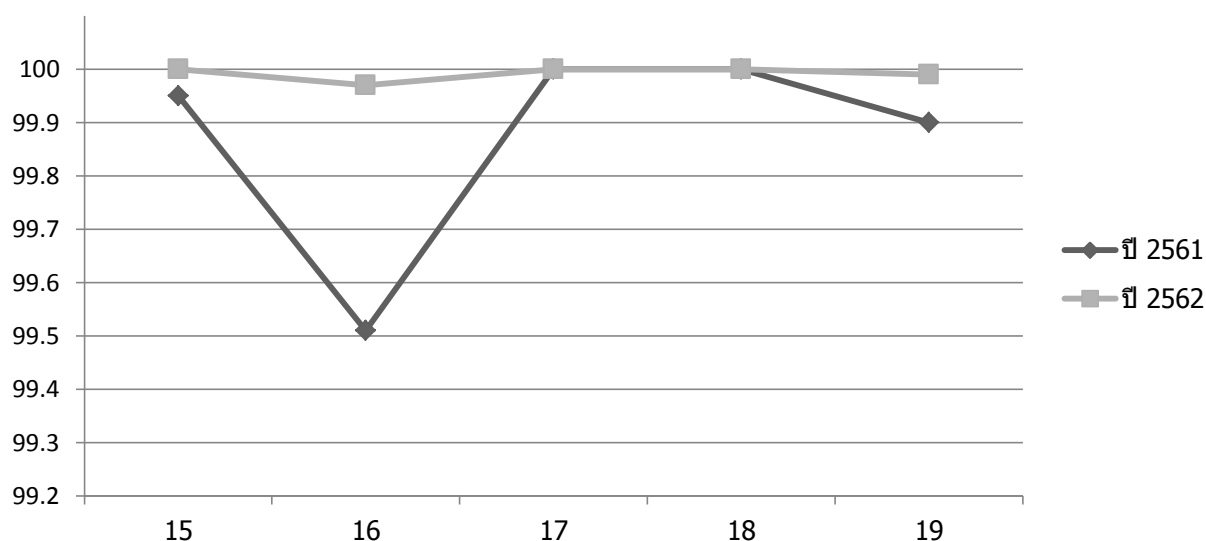
ตัวชี้วัดข้อมูลความจำเป็นพื้นฐาน	จำนวนที่สำรวจทั้งหมด	ผ่านเกณฑ์		ไม่ผ่านเกณฑ์	
		จำนวน	ร้อยละ	จำนวน	ร้อยละ
8. ครัวเรือนมีความมั่นคงในที่อยู่อาศัย และบ้านมีสภาพคงทนถาวร	101,729 คร.	101,649 คร.	99.92	80 คร.	0.08
9. ครัวเรือนมีน้ำสะอาดสำหรับดื่มและบริโภค เพียงพอตลอดปีอย่างน้อยคนละ 5 ลิตรต่อวัน	101,729 คร.	101,727 คร.	100.00	2 คร.	0.00
10. ครัวเรือนมีน้ำใช้เพียงพอตลอดปี อย่างน้อยคนละ 45 ลิตรต่อวัน	101,729 คร.	101,416 คร.	99.69	313 คร.	0.31
11. ครัวเรือนมีการจัดบ้านเรือนเป็นระเบียบเรียบร้อย สะอาดและถูกสุขลักษณะ	101,729 คร.	100,772 คร.	99.06	957 คร.	0.94
12. ครัวเรือนไม่ถูกรบกวนจากมลพิษ	101,729 คร.	101,600 คร.	99.87	129 คร.	0.13
13. ครัวเรือนมีการป้องกันอุบัติเหตุและภัยธรรมชาติอย่างถูกวิธี	101,729 คร.	101,243 คร.	99.52	486 คร.	0.48
14. ครัวเรือนมีความปลอดภัยในชีวิตและทรัพย์สิน	101,729 คร.	101,721 คร.	99.99	8 คร.	0.01



หมวดที่ 3 การศึกษา มี 5 ตัวชี้วัด

คน เป็นปัจจัยและผลของการพัฒนาประเทศ หากประชากรของประเทศมีคุณภาพ จะส่งผลให้ประเทศมีการพัฒนา ที่ยั่งยืน คนจะมีคุณภาพถ้าได้รับการศึกษาที่มีประสิทธิภาพ การสร้างคนให้มีความรู้ความสามารถมีทักษะพื้นฐานที่จำเป็นมีลักษณะนิสัย จิตใจที่ดีงาม มีความพร้อมที่จะต่อสู้เพื่อตนเองและสังคม การศึกษาช่วยให้คนเจริญงอกงาม ทั้งทางปัญญา จิตใจ ร่างกาย และสังคม การศึกษาจึงเป็นความจำเป็นของชีวิตอีกประการหนึ่ง นอกเหนือจากความจำเป็นด้านที่อยู่อาศัย อาหาร เครื่องนุ่งห่ม และยารักษาโรค การศึกษาจึงเป็นปัจจัยที่ 5 ของชีวิต เป็นปัจจัยที่จะช่วยแก้ปัญหาทุก ๆ ด้านของชีวิตและเป็นปัจจัยที่สำคัญที่สุดของชีวิตในโลกที่มีกระแส ความเปลี่ยนแปลงทางด้านวิทยาศาสตร์และเทคโนโลยีอย่างรวดเร็ว และส่งผลกระทบต่อวิถีดำรงชีวิตต้องเปลี่ยนแปลงอย่างรวดเร็ว เช่นเดียวกันการศึกษายังมีบทบาทและความจำเป็นมากขึ้นด้วย ดังคำกล่าวที่ว่า “การศึกษาพัฒนาคน คนพัฒนาเศรษฐกิจ สังคม และประเทศชาติ” การศึกษาจึงเป็นรากฐานของการพัฒนาคุณภาพคน ดังนั้น “การศึกษา” จึงได้ถูกกำหนดไว้เป็นหมวดที่ 3 ของความจำเป็นพื้นฐานของประชาชนไทย หมวดนี้ประกอบด้วย 5 ตัวชี้วัด มีผลการพัฒนา ดังนี้

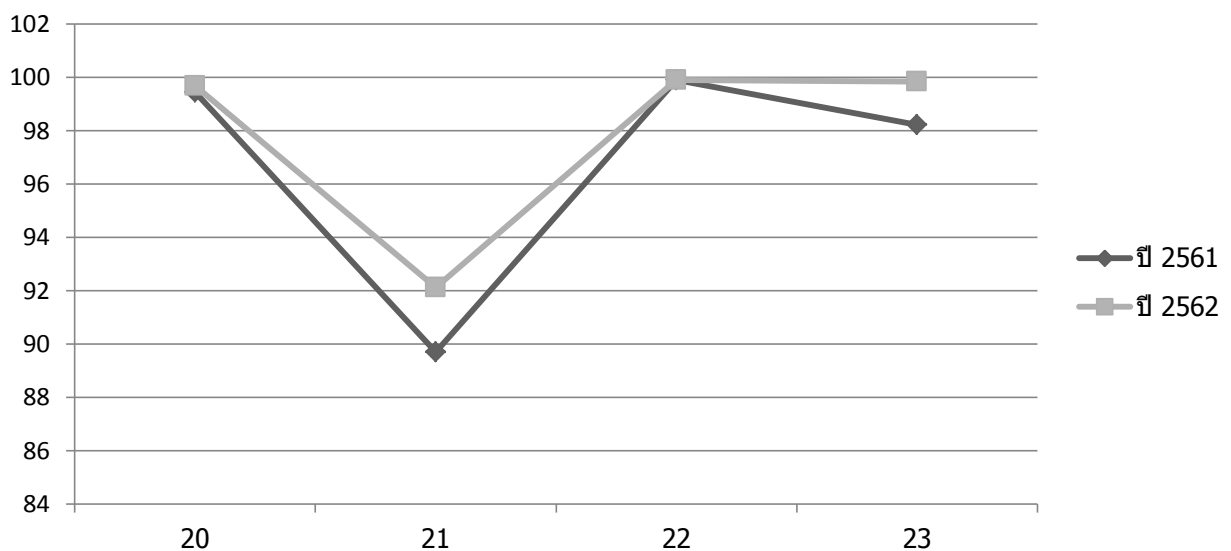
ตัวชี้วัดข้อมูลความจำเป็นพื้นฐาน	จำนวน ที่สำรวจ ทั้งหมด	ผ่านเกณฑ์		ไม่ผ่านเกณฑ์	
		จำนวน	ร้อยละ	จำนวน	ร้อยละ
15. เด็กอายุ 3 - 5 ปี ได้รับบริการเลี้ยงดูเตรียมความพร้อมก่อนวัยเรียน	7,094 คน	7,094 คน	100.00	0 คน	0.00
16. เด็กอายุ 6 -14 ปี ได้รับการศึกษาภาคบังคับ 9 ปี	28,832 คน	28,822 คน	99.97	10 คน	0.03
17. เด็กจบชั้น ม.3 ได้เรียนต่อชั้น ม.4 หรือเทียบเท่า	1,039 คน	1,039 คน	100.00	0 คน	0.00
18. คนในครัวเรือนที่จบการศึกษาภาคบังคับ 9 ปี ที่ไม่ได้เรียนต่อและยังไม่มียานทำ ได้รับการฝึกอบรมด้านอาชีพ	258 คน	258 คน	100.00	0 คน	0.00
19. คนอายุ 15 - 59 ปี อาน เขียนภาษาไทย และคิดเลขอย่างง่ายได้	199,341 คน	199,314 คน	99.99	27 คน	0.01



หมวดที่ 4 การมีงานทำและรายได้ มี 4 ตัวชี้วัด

การมีงานทำและรายได้ ตัวชี้วัดนี้เป็นการวัดในเชิงเศรษฐกิจของครัวเรือนของคนวัยแรงงานและคนสูงอายุ รวมทั้งการออมเงิน ของครัวเรือน หมวดนี้ประกอบด้วย 4 ตัวชี้วัด มีผลการพัฒนา ดังนี้

ตัวชี้วัดข้อมูลความจำเป็นพื้นฐาน	จำนวนที่สำรวจทั้งหมด	ผ่านเกณฑ์		ไม่ผ่านเกณฑ์	
		จำนวน	ร้อยละ	จำนวน	ร้อยละ
20. คนอายุ 15 – 59 ปี มีอาชีพและรายได้	174,164 คน	173,631 คน	99.69	533 คน	0.31
21. คนอายุ 60 ปีขึ้นไป มีอาชีพและรายได้	70,109 คน	64,579 คน	92.11	5,530 คน	7.89
22. รายได้เฉลี่ยของคนในครัวเรือนต่อปี	101,729 คร.	101,629 คร.	99.90	100 คร.	0.10
23. ครัวเรือนมีการเก็บออมเงิน	101,729 คร.	101,574 คร.	99.85	155 คร.	0.15



หมวดที่ 5 ค่านิยม มี 8 ตัวชี้วัด

ค่านิยมเป็นกรอบของแนวความคิดเพื่อประโยชน์สุขของตนเองและส่วนรวม เป็นสิ่งที่คนในสังคมยอมรับว่ามีคุณค่า การปลูกฝังค่านิยมในสังคมไทยเป็นส่วนหนึ่งของวัฒนธรรม ซึ่งเป็นตัวกำหนดพฤติกรรมของบุคคลในการดำเนินชีวิตระหว่างสมาชิกในสังคมให้ สอดคล้องสัมพันธ์กันช่วยเสริมสร้างความเป็นปึกแผ่นให้แก่สังคม เมื่อกระแสโลกาภิวัตน์ที่วัฒนธรรมตะวันตกและชาติอื่นๆ เข้ามาใน ประเทศไทย ทำให้มีผลกระทบต่อการดำเนินชีวิต ทำให้เด็กรุ่นใหม่ของไทยเสื่อมเลือนวิถีชีวิตและวัฒนธรรมไทยไปไม่น้อย ดังนั้น จึงได้ กำหนดเรื่องการปลูกฝังค่านิยมไทยไว้เป็นหมวดที่ 5 ถ้าเด็กหรือเยาวชนในวันนี้เป็นผู้ที่มีคุณค่า มีปัญญา เป็นผู้มีความซื่อสัตย์สุจริตและสติปัญญา ในทางที่ถูกต้อง สังคมไทยจะได้ผู้ใหญ่ที่ดีในอนาคต ครอบครัวจึงเป็นสถาบันแรกที่ สำคัญที่สุดในการแต่งแต้มคุณธรรมความดีหรือสิ่งที่ เลวร้ายให้กับเด็ก ซึ่งถือว่าเป็นตัวแทนทางสังคมที่ทำหน้าที่ ปลูกฝังวัฒนธรรม เริ่มจากการเป็นแบบอย่างให้เด็กเลียนแบบจนเป็นความ เคยชิน ซึมซับจนกลายเป็น คุณสมบัติอย่างหนึ่งของเด็กโดยไม่รู้ตัว สิ่งเหล่านี้จะช่วยกล่อมเกลียดเด็กให้เกิดการเรียนรู้และรับการถ่ายทอด วัฒนธรรมรวมทั้งค่านิยม หมวดนี้ประกอบด้วย 8 ตัวชี้วัด มีผลการพัฒนา ดังนี้

ตัวชี้วัดข้อมูลความจำเป็นพื้นฐาน	จำนวน ที่สำรวจ ทั้งหมด	ผ่านเกณฑ์		ไม่ผ่านเกณฑ์	
		จำนวน	ร้อยละ	จำนวน	ร้อยละ
24. คนในครัวเรือนไม่ดื่มสุรา	308,713 คน	290,816 คน	94.20	17,897 คน	5.80
25. คนในครัวเรือนไม่สูบบุหรี่	308,713 คน	288,639 คน	93.50	20,074 คน	6.50
26. คนอายุ 6 ปีขึ้นไป ปฏิบัติกิจกรรมทาง ศาสนาอย่างน้อยสัปดาห์ละ 1 ครั้ง	298,697 คน	298,241 คน	99.85	456 คน	0.15
27. ผู้สูงอายุ ได้รับการดูแลจากครอบครัว ชุมชน ภาครัฐหรือภาคเอกชน	70,496 คน	70,496 คน	100.00	0 คน	0.00
28. ผู้พิการ ได้รับการดูแลจากครอบครัว ชุมชน ภาครัฐหรือภาคเอกชน	3,419 คน	3,419 คน	100.00	0 คน	0.00
29. ผู้ป่วยโรคเรื้อรัง ได้รับการดูแลจาก ครัวเรือน ชุมชน ภาครัฐหรือภาคเอกชน	7,559 คน	7,559 คน	100.00	0 คน	0.00
30. ครัวเรือนมีส่วนร่วมทำกิจกรรมสาธารณะ เพื่อประโยชน์ของชุมชน หรือท้องถิ่น	101,729 คร.	101,352 คร.	99.63	377 คร.	0.37
31. ครอบครัวมีความอบอุ่น	101,729 คร.	101,571 คร.	99.84	158 คร.	0.16

